



Pacte territorial per a l'ocupació Maestrat litoral

Setembre 2023

1 AVALEM TERRITORI



Pacte territorial per a l'ocupació Maestrat litoral (PTEML)

QUÈ ÉS AVALEM TERRITORI?

És un programa de LABORA-GVA que posa l'accent en l'escala local del territori de la Comunitat Valenciana, i en particular en les claus que defineixen el desenvolupament territorial de la CV.

QUINA FINALITAT TÉ?

L'anàlisi del **mercat laboral valencià** des de la perspectiva territorial a fi d'**establir** les **estratègies** més adequades per al foment **de l'ocupació** en cadascun dels territoris.

Es tracta, doncs, d'un pla de l'adequació de les polítiques d'ocupació al territori i als sectors productius valencians.

QUÈ ÉS EL LABORATORI TERRITORIAL DE L'OCUPACIÓ VALENCIANA

L'organització que permet redactar el pla de l'adequació de les polítiques d'ocupació al territori i als sectors productius valencians, mitjançant una programació d'accions encaminades a fer diagnòstics territorials, dissenyar estratègies laborals i fer el seguiment d'aquestes estratègies.

PLANTEJAMENT DE LES ESTRATÈGIES PER L'OCUPACIÓ

Objectius:

1.-Objectius socials: més ocupació, menys desocupació estructural, més qualitat, equilibri entre qualificació i demanda i més qualificació de l'ocupador/a.

2.- Objectius territorials: desenvolupament territorial a través dels recursos locals, les xarxes d'agents i els processos d'innovació.



ESQUEMA GENERAL DE LES ESTRATÈGIES "AVALEM TERRITORI"

ÀREA DE RECURSOS TERRITORIALS

Objectiu Estratègic 1. Ocupabilitat, igualtat d'oportunitats i inserció laboral.

Objectiu Estratègic 2. Estabilitat i seguretat en l'oferta d'ocupació.

Objectiu Estratègic 3. Atenció a les persones, inclusió social de col·lectius desfavorits.

Objectiu Estratègic 4. Millora de les qualificacions laborals de la població i de l'adequació del sistema de formació local a les necessitats territorials.

Objectiu Estratègic 5. Consolidació d'un model productiu basat en el valor del desenvolupament econòmic local.

Objectiu Estratègic 6. Principi de transversalitat de gènere, igualtat de condicions entre homes i dones.

Objectiu Estratègic 7. Millora de les infraestructures, equipaments i serveis públics.

ÀREA DE XARXES TERRITORIALS

Objectiu Estratègic 8. Estructura territorial i xarxes internes.

Objectiu Estratègic 9. Xarxes territorials externes; col·laboracions.

ÀREA DE PROCESSOS D'INNOVACIÓ

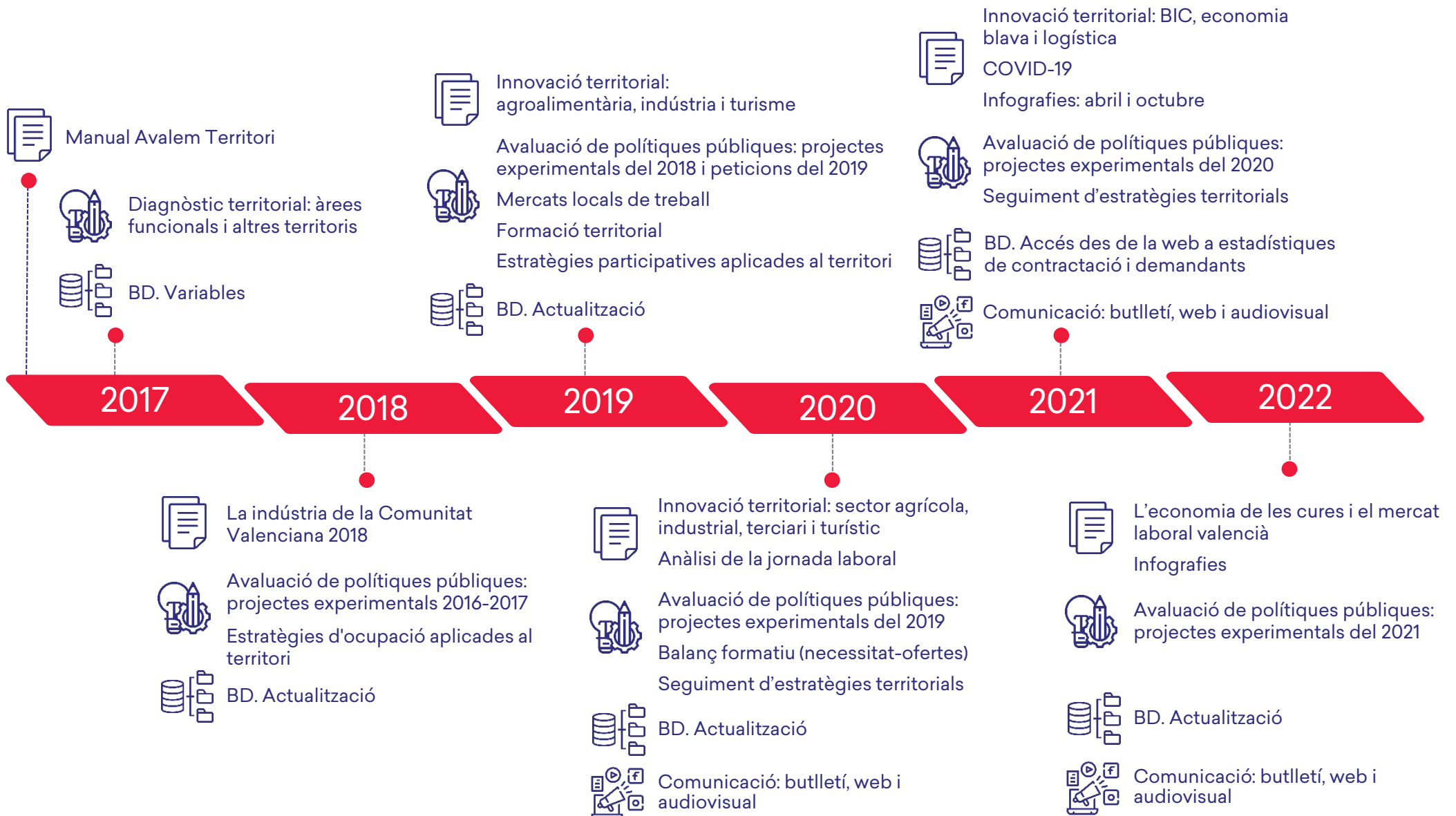
Objectiu Estratègic 10. Transversalitat de la innovació.



1 AVALEM TERRITORI (2017-2022)



Pacte territorial per a l'ocupació Maestrat litoral (PTEML)



2 Situació actual. Mercat de treball



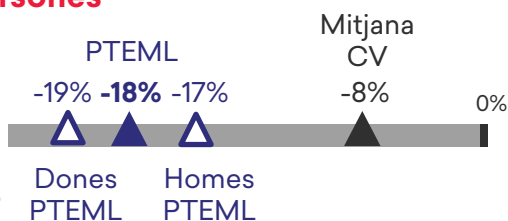
Pacte territorial per a l'ocupació Maestrat litoral (PTEML)

DEMANDANTS D'OCUPACIÓ

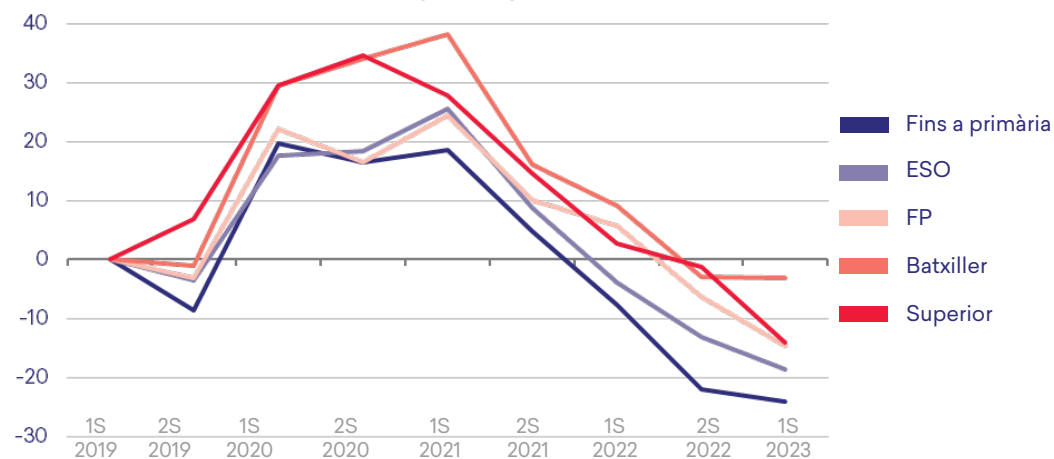
Demandants d'ocupació *: **3.832 persones**

Variació total**: **-18%**

Variació per sexe**: **-17%** **-19%**



Evolució demandants d'ocupació per **nivell formatiu*****



Variació de demandants d'ocupació per **sector d'activitat****:



* Dada referida al primer semestre del 2023.

** Variació: comparació del primer semestre del 2023 respecte al primer semestre del 2019.

*** Evolució respecte al primer semestre del 2019.

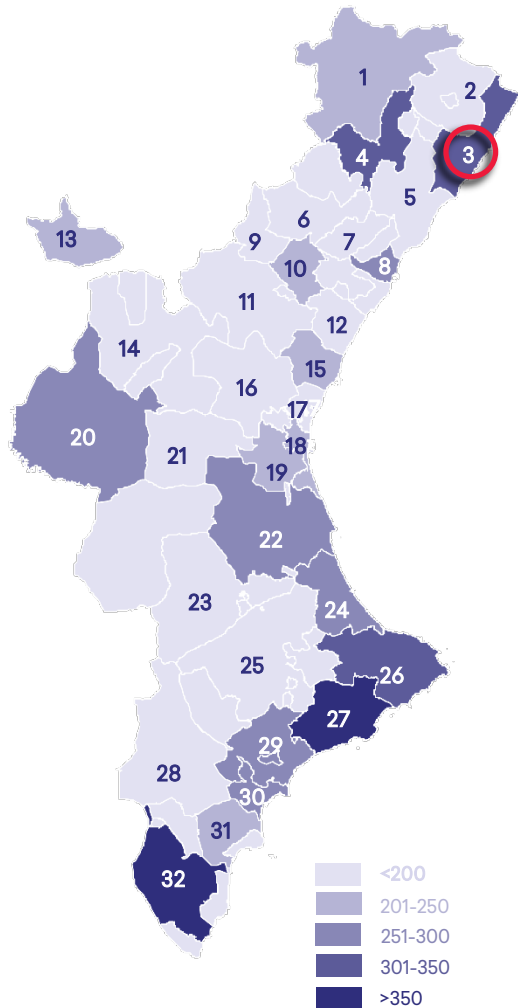


2 Situació actual. Mercat de treball



Pacte territorial per a l'ocupació Maestrat litoral (PTEML)

CONTRACTES INDEFINITS



Taxa de variació dels contractes indefinits*

32	ACTE* per l'ocupació i el desenvolupament local del Baix Segura (inactiu)	398
27	Pacte Territorial per l'ocupació de La Marina Baixa	351
4	Acord Territorial per al Desenvolupament Local i l'Ocupació Alt Maestrat	314
26	ACOM** en matèria d'ocupació i desenvolupament local a la Marina Alta (Pacte'MA)	309
3	Pacte Territorial per a l'Ocupació Maestrat Litoral	300
8	Consorci Pacte Local per l'Ocupació Castelló de la Plana	281
24	Acord Territorial per a l'Ocupació i el desenvolupament local de la comarca de la Safor	279
29	Pacte territorial per l'ocupació de l'Alacantí	265
20	Acord Territorial per l'ocupació i desenvolupament comarcal Mancomunitat de l'Interior Terra del Vi	263
22	Pacte Territorial per a l'Ocupació en la Ribera	259
30	Pacte territorial per l'ocupació de la ciutat d'Alacant	258
18	Fundació València Activa del Pacte per l'ocupació a la ciutat de València	248
	Mitjana de la Comunitat Valenciana	241
31	Acord territorial d'ocupació en la Comunitat Valenciana Terme Municipal d'Elx	238
19	Pacte Territorial Horta Sud	233
15	Pacte territorial per l'ocupació del Camp de Morvedre	228
13	Acord Territorial en matèria d'ocupació i desenvolupament local del Racó d'Ademús	216
10	Pacto territorial por el empleo de la Mancomunidad del Alto Espadán-Mijares	209
1	Acord Territorial per a l'Ocupació dels Ports	202
12	Pacte Territorial per a l'Ocupació Plana Baixa	199
28	Consorci Intermunicipal Pacte territorial per l'ocupació de la Vall del Vinalopó	197
25	Acord Territorial per l'ocupació i el desenvolupament local d'Alcoi-Ibi-Ontinyent	187
17	Consorci del Pacte Territorial per a la creació d'ocupació PACTEM NORD	183
11	Pacto Territorial por el Empleo y Desarrollo Local del Alto Palancia	183
	Sense pacte	182
5	Pacte Territorial per al Desenvolupament Local i l'Ocupació Plana Alta Nord	178
16	Acord Territorial per l'ocupació del Camp de Túria	176
6	Pacte Territorial per l'Ocupació Mancomunitat l'Alcalatén - Alto Mijares	160
23	Pacte Territorial Costera-Canal	148
14	Pacte de la Serrania	143
9	Acuerdo Territorial por el empleo y desarrollo local Mancomunidad Río Mijares	137
21	Acord Territorial pel Consell Econòmic i Social Comarcal de la Foia de Bunyol-Xiva	125
7	Pacte territorial per l'ocupació dels municipis ceràmics i la seua àrea de influència	119
2	Pacte Territorial per a l'Ocupació Castelló Nord	112



* Percentatge de variació: primer semestre del 2023 respecte del primer semestre del 2019.





Any de convocatòria: **2023/2024**

TÍTOL: **OBSEDI 23-24 (Observatori per al Seguiment i la Dinamització del mercat de treball Maestrat Litoral 23-24)**

Pressupost: 379.750€

DESCRIPCIÓ

L'any 2016, dins del programa EMPACE 2016, es va crear el Pacte per a l'ocupació Maestrat Litoral. La primera acció que va emprendre va ser elaborar i publicar el "Diagnòstic territorial per a l'ocupació del Maestrat Litoral". A partir de aquest estudi, i després de proposar la creació del grup de treball OBSEDI, es van fixar les línies d'actuació del projecte tractor d'observatori per al seguiment i la dinamització del mercat del treball: a) Dinamització territorial; b) Observatori permanent de les necessitats de formació i polítiques actives d'ocupació; c) Pla comarcal per a l'estabilitat en l'ocupació. Aquestes són les línies de treball amb les quals es feren els diversos projectes OBSEDI promoguts pels programes EMPACE corresponents. A partir d'aquests treballs s'ha seguit l'evolució del mercat laboral, la situació del teixit industrial i la relació establida amb els centres formatius.

Tenint en compte aquestes premisses, els tècnics del projecte OBSEDI 2019 (basant-se en la publicació "Estratègies territorials i ocupació valenciana" editada per Labora) van traçar, en coordinació amb l'Institut Interuniversitari de Desenvolupament Local i el Departament d'Economia de la Universitat Jaume I, les estratègies d'ocupació aplicades al Pacte Maestrat Litoral, segons els deu objectius estratègics fixats en el document "Avalem territori. Estratègies d'ocupació aplicades al territori". Per a fer-ho es van identificar els recursos (naturals, humans, socials, econòmics, etc.) vinculats amb la creació d'ocupació; es van reconèixer les xarxes empresarials, econòmiques (públiques o privades) i institucionals que actuen al territori i, finalment, es van fixar els processos d'innovació en l'escenari econòmic i social del territori.

En conclusió, el document "Estratègies aplicades al Pacte Maestrat Litoral" ha sigut la guia dels projectes OBSEDI 2020, 2021, 2022 i també de l'actual programa OBSEDI 2023-2024.

OBJETIUS I METES

L'Observatori treballa sobre quatre àrees principals:

1. Evolució dels sectors econòmics del territori, prospectiva i identificació de nous nínxols de treball.
2. Identificació de les necessitats de capacitat i formació del teixit econòmic.
3. Caracterització i identificació de les necessitats per a millorar l'ocupabilitat dels col·lectius amb més dificultats.
4. Seguiment de la qualitat dels llocs de treball creats.

L'objectiu general és fer accions i obtenir informació sobre l'economia comarcal i el món laboral amb la finalitat de millorar la qualitat de l'ocupació, l'ocupabilitat dels diversos col·lectius i crear sinergies publicoprivades per a la millora contínua de l'ecosistema en què es desenvolupa el territori del Pacte Maestrat Litoral.





SINGULARITATS

El Pacte territorial Maestrat Litoral desenvolupa paral·lelament altres accions:

- Participació en els grups de treball per a l'extracció de necessitats territorials de Castelló en la zona nord, organitzat pel Centre Europeu d'Empreses i Innovació.
- Col·laboració amb les entitats locals en els àmbits de l'orientació laboral, la promoció econòmica i els serveis socials.
- El grup OBSEDI és present en el Consell Tècnic Comarcal d'FP.
- Col·laborar amb Labora en l'organització del Fòrum d'Ocupació de Santa Magdalena de Polpís.
- Col·laboració amb els planterers d'empreses (VINALB i ACTIBEN), amb l'Espai Labora Vinaròs, Fòrum Connecta Labora, entitats públiques i privades de formació i integració (Creu Roja, COCENFE, acadèmies de formació, etc.), tallers d'ocupació i altres associacions empresarials i sindicals del territori.





RESULTATS ESPERATS

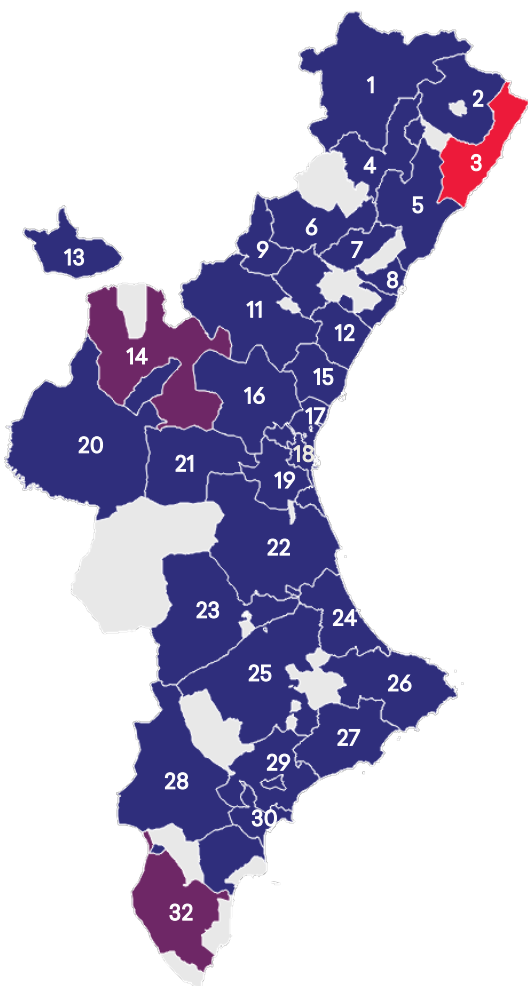
- a) Es crearan xarxes de treball amb altres pactes territorials com ara Castelló Nord, la Plana Nord, la Plana Baixa i el Pacte de la Mancomunitat dels Ports, així com amb la Mancomunitat de la Taula del Sénia.
- b) Es continuarà formant part de l'ecosistema d'emprenedoria de la Comunitat Valenciana IVACE.
- c) Col·laboració amb l'Institut de Desenvolupament Local de l'UJI i amb els grups d'acció local.
- d) Creació de l'associació d'empresaris comarcal i d'associacions empresarials per a la gestió d'àrees industrials (EGM).
- e) Participació en el Consell Tècnic d'FP.
- f) Col·laborar amb la Conselleria d'Agricultura en la programació de jornades i simposis sobre emprenedoria en el sector agroalimentari i agroturístic.



4 Implantació territorial i actors

Pacte territorial per a l'ocupació Maestrat litoral (PTEML)

PACTES I ACORDS PER L'OCUPACIÓ A LA COMUNITAT VALENCIANA



Pactes i acords per l'ocupació

- 1 ACTE* per a l'Ocupació dels Ports
- 2 Pacte Territorial per a l'Ocupació Castelló Nord
- 3 **Pacte Territorial per a l'Ocupació Maestrat Litoral**
- 4 Acord Territorial per al Desenvolupament Local i l'Ocupació Alt Maestrat
- 5 Pacte Territorial per al Desenvolupament Local i l'Ocupació Plana Alta Nord
- 6 Pacte Territorial per l'Ocupació Mancomunitat l'Alcalatén - Alto Mijares
- 7 Pacte territorial per l'ocupació dels municipis ceràmics i la seua àrea de influència
- 8 Consorci Pacte Local per l'Ocupació Castelló de la Plana
- 9 Acuerdo Territorial por el empleo y desarrollo local Mancomunidad Río Mijares
- 10 Pacto territorial por el empleo de la Mancomunidad Espadán-Mijares
- 11 Pacto Territorial por el Empleo y Desarrollo Local Alto Palancia
- 12 Pacte Territorial per a l'Ocupació Plana Baixa
- 13 ACTE en matèria d'ocupació i desenvolupament local del Racó d'Ademús
- 14 Pacte de la Serranía
- 15 Pacte territorial per l'ocupació del Camp de Morvedre
- 16 ACTE* per l'ocupació del Camp de Túria
- 17 Consorci del Pacte Territorial per a la creació d'ocupació PACTEM NORD
- 18 Fundació València Activa del Pacte per l'ocupació a la ciutat de València
- 19 Pacte Territorial Horta Sud
- 20 ACTE* per l'ocupació i desenvolupament comarcal Mancomunitat de l'Interior Terra del Vi
- 21 ACTE* pel Consell Econòmic i Social Comarcal de la Foia de Bunyol-Xiva
- 22 Pacte Territorial per a l'Ocupació en la Ribera
- 23 Pacte Territorial Costera-Canal
- 24 ACTE* per l'ocupació i el desenvolupament sostenible de la Comarca de la Safor
- 25 ACTE* per l'ocupació i el desenvolupament local d'Alcoi-Ibi-Ontinyent
- 26 ACOM** en matèria d'ocupació i desenvolupament local a la Marina Alta (Pacte'MA)
- 27 Pacte Territorial per l'ocupació de La Marina Baixa
- 28 Consorci Intermunicipal Pacte territorial per l'ocupació de la Vall del Vinalopó
- 29 Pacte territorial per l'ocupació de l'Alacantí
- 30 Pacte territorial per l'ocupació de la ciutat d'Alacant
- 31 ACTE* d' ocupació en la Comunitat Valenciana Terme Municipal d'Elx
- 32 ACTE* per l'ocupació i el desenvolupament local del Baix Segura

■ Inactiu temporalmente

*ACTE: Acuerdo Territorial/Acord Territorial
**ACOM: Acord Comarcal

Integren el Pacte Territorial per l'Ocupació del Maestrat Litoral-PETML:

- Entitat responsable: Ajuntament de Benicarló
- Ajuntaments integrants:
 - Ajuntament de Benicarló
 - Ajuntament de Vinaròs
 - Ajuntament de Peníscola
 - Ajuntament d'Alcalà de Xivert
 - Ajuntament de Santa Magdalena de Púlpis
 - Ajuntament de Sant Rafael del Riu
- UGT-PV
- CCOO-PV

Elaboració i tractament de la informació:

- Continguts:
 - Universitat Jaume I
 - Pacte Territorial per l'Ocupació del Maestrat Litoral- PETML
 - Estepa. Departament de Geografia de la Universitat de València
- Disseny: Idees (Ideas Estratégicas de Marketing y Comunicación - www.ideasestrategicas.es)

Pacte territorial per a l'ocupació Maestrat litoral



PACTE TERRITORIAL
PER L'OCUPACIÓ
MAESTRAT LITORAL



Pacte territorial per a l'ocupació Maestrat litoral

AEDLs Ajuntaments de Vinaròs i Benicarló

Tel.: 964 40 77 00 - 964 82 50 13

aedl@vinaros.es • aodl@ajuntamentdebenicarlo.org

obsedimaestratlitoral.wordpress.com



obsediml



Obsedi Maestrat
Litoral



GENERALITAT
VALENCIANA

LABORA

Servei Valencià d'Ocupació i Formació

<http://www.labora.gva.es/va/avalem-territori>



VNIVERSITAT
D'VALÈNCIA



Universitat d'Alacant
Universidad de Alicante



UNIVERSITAT
JAUME I